

สรุปผลการประชุมชี้แจงข้อราชการสำคัญ  
ผ่านระบบวีดิทัศน์ทางไกล (VCS) กับผู้ว่าราชการจังหวัด  
ในวันพฤหัสบดีที่ ๑๔ มกราคม ๒๕๖๔ เวลา ๐๙.๓๐ น.  
ณ ห้องประชุมราชสีห์ อาคารศาลาว่าการกระทรวงมหาดไทย

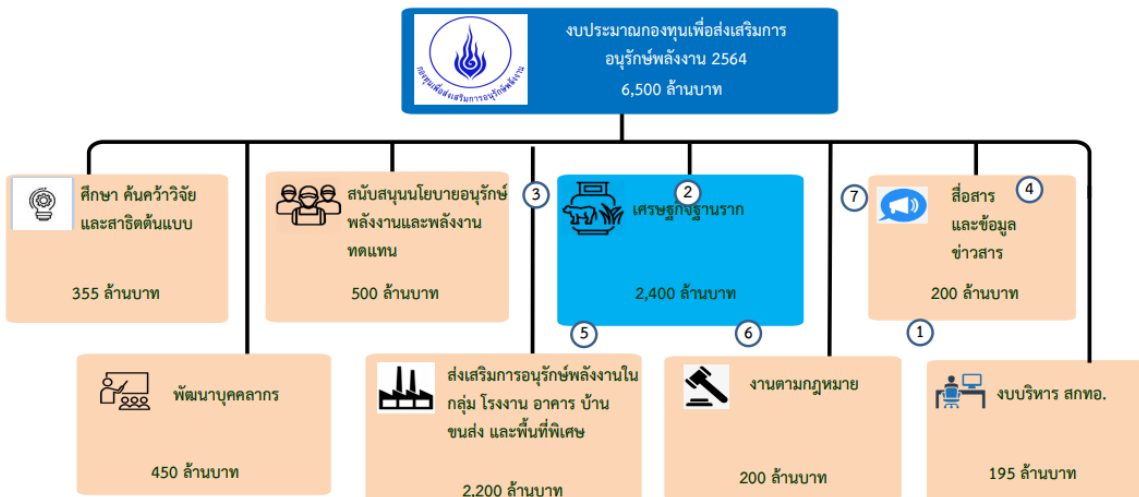
๑. แนวทางการพิจารณาจัดสรรเงินกองทุนเพื่อส่งเสริมการอนุรักษ์พลังงาน กลุ่มงานส่งเสริมอนุรักษ์พลังงาน และพลังงานทดแทนเศรษฐกิจฐานราก ปีงบประมาณ พ.ศ. ๒๕๖๔ ของกระทรวงพลังงาน

๑.๑ ที่มาของกองทุน

จัดตั้งตามความในมาตรา ๒๔ แห่งพระราชบัญญัติการส่งเสริมการอนุรักษ์พลังงาน พ.ศ. ๒๕๓๕ และที่แก้ไขเพิ่มเติม กำหนดให้จัดตั้งกองทุนขึ้นกองทุนหนึ่งเรียกว่า “กองทุนเพื่อส่งเสริมการอนุรักษ์พลังงาน” ในกระทรวงพลังงาน เพื่อใช้เป็นทุนหมุนเวียนและใช้จ่ายช่วยเหลือหรือสนับสนุนการดำเนินงานเกี่ยวกับการอนุรักษ์พลังงาน

๑.๒ โครงสร้างการใช้จ่ายเงินกองทุนฯ ปีงบประมาณ พ.ศ. ๒๕๖๔

1. กรอบยุทธศาสตร์การจัดสรรเงินกองทุนเพื่อส่งเสริมการอนุรักษ์พลังงาน ประจำปีงบประมาณ 2564



\*มติคณะกรรมการนโยบายพลังงานแห่งชาติ เมื่อวันที่ 16 พฤศจิกายน 2563

๑.๒.๑ กลุ่มงานส่งเสริมอนุรักษ์พลังงานและพลังงานทดแทนเศรษฐกิจฐานราก

กองทุนเพื่อส่งเสริมการอนุรักษ์พลังงาน ได้จัดสรรกรอบเงินไว้ในปีงบประมาณ พ.ศ. ๒๕๖๔ จำนวนทั้งสิ้น ๖,๕๐๐ ล้านบาท ในจำนวนนี้ ได้จัดสรรกรอบเงินไว้ในกลุ่มงานส่งเสริมอนุรักษ์พลังงานและพลังงานทดแทนเศรษฐกิจฐานราก จำนวน ๒,๔๐๐ ล้านบาท ซึ่งจะแบ่งออกเป็น ๒ ส่วน โดยในส่วนแรกจะจัดสรรให้แก่จังหวัด ในกรอบเงินจังหวัดละ ๒๕ ล้านบาท รวมเป็นกรอบเงิน ๑,๙๐๐ ล้านบาท ในกรอบเงินส่วนที่เหลืออีก ๕๐๐ ล้านบาท เป็นกรอบเงินกลางใช้สำหรับส่งเสริมโครงการระบบสูบน้ำพลังงานแสงอาทิตย์เพื่อการเกษตร (บ่อบาดาล)

๑.๒.๒ โครงการที่สนับสนุน

กลุ่มงานส่งเสริมอนุรักษ์พลังงานและพลังงานทดแทนเศรษฐกิจฐานราก มีเทคโนโลยีพลังงานทดแทนหรือการอนุรักษ์พลังงานที่เหมาะสม ประกอบไปด้วย ๓ กลุ่มใหญ่ ดังนี้

๑) สถานีพลังงานชุมชน ที่เป็นการส่งเสริมเทคโนโลยีพลังงานภายใต้แนวคิด ต้นน้ำ-กลางน้ำ-ปลายน้ำ โดยสามารถขอรับการสนับสนุนเทคโนโลยีเดี่ยว หรือหลายเทคโนโลยีที่ประกอบกัน โดยมีรูปแบบของการร่วมจ่าย (Co-Pay) ซึ่งเทคโนโลยีพลังงานที่จะส่งเสริมในกลุ่มนี้ประกอบไปด้วย

- ระบบสูบน้ำพลังงานแสงอาทิตย์แบบเคลื่อนที่
- เตาชีวมวลประสิทธิภาพสูง
- ชุดครอบหัวเตาแก๊สประสิทธิภาพสูง
- ระบบอบแห้งพลังงานแสงอาทิตย์
- ระบบผลิตแก๊สชีวภาพจากของเสีย
- ระบบผลิตไฟฟ้าพลังงานแสงอาทิตย์ สำหรับระบบห้องเย็น

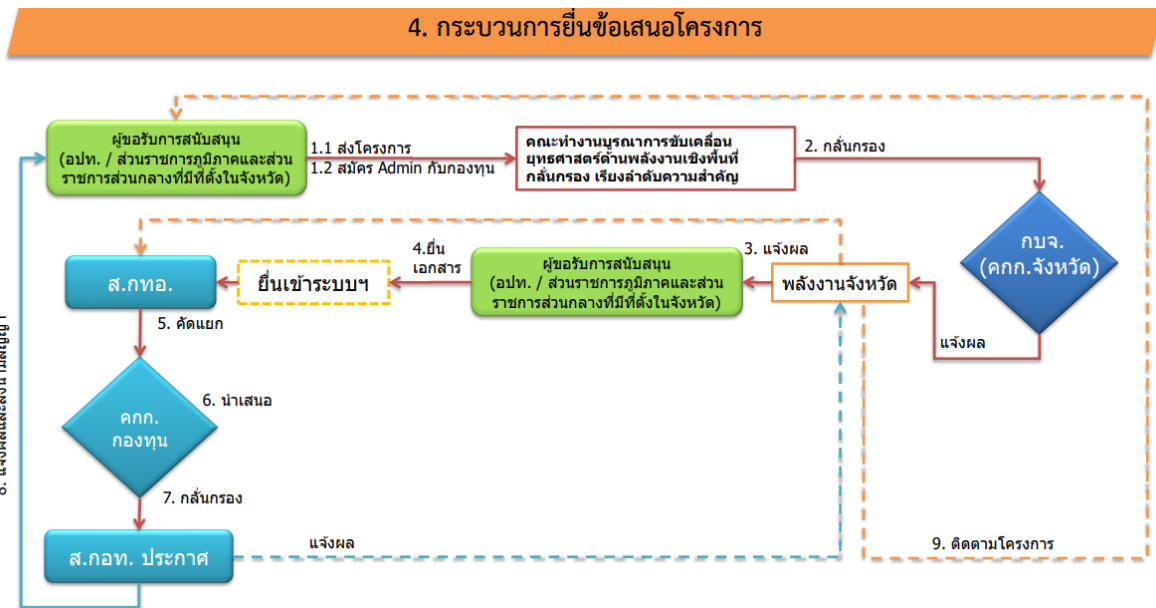
๒) ระบบสูบน้ำพลังงานแสงอาทิตย์ สำหรับบ่อบาดาล โซล่าเซลล์ขนาด ๒.๕ กิโลวัตต์ และถังพักน้ำขนาดบรรจุ ๒๐ ลบ.ม.

๓) ระบบผลิตไฟฟ้าพลังงานแสงอาทิตย์ สำหรับพื้นที่ที่ไฟฟ้ายังเข้าไม่ถึง/ไม่มีไฟฟ้า (off Grid) ได้แก่ บ้านอยู่อาศัย กลุ่มชุมชน โรงพยาบาลส่งเสริมสุขภาพตำบล และ โรงเรียนในสังกัดของรัฐบาล

### ๑.๒.๓ หน่วยงานที่ยื่นขอรับการสนับสนุน

- ๑) ส่วนราชการส่วนภูมิภาคและส่วนราชการส่วนกลางที่มีที่ตั้งในจังหวัด
- ๒) องค์กรปกครองส่วนท้องถิ่น

### ๑.๒.๔ ขั้นตอนการเสนอและพิจารณาโครงการของส่วนราชการ/องค์กรปกครองส่วนท้องถิ่น



๑) อปท./ส่วนราชการ เสนอโครงการต่อคณะกรรมการยุทธศาสตร์พลังงานจังหวัด ผ่าน สนง.พลังงานจังหวัด เพื่อพิจารณากลับกรองโครงการ และเสนอ กบจ. พิจารณา

๒) เมื่อ กบจ. เห็นชอบแล้ว ให้ สนง.พลังงานจังหวัดแจ้ง อปท./ส่วนราชการเจ้าของโครงการทราบและเสนอ สนง. กองทุนฯ ผ่านระบบอิเล็กทรอนิกส์ เพื่อให้ สนง.กองทุนฯ กลับกรองและเสนอ คณะกรรมการกองทุนฯ พิจารณา

๓) สนง.กองทุนฯ แจ้งผลการพิจารณาของคณะกรรมการกองทุนฯ ให้ อปท./ส่วนราชการ ทราบและลงนามสัญญากับกองทุนฯ เพื่อดำเนินโครงการ พร้อมทั้งแจ้ง กบจ. เพื่อใช้เป็นข้อมูลในการกำกับ ติดตามของจังหวัด

### ๑.๒.๕ หลักเกณฑ์การพิจารณาถ้อยคำโครงการ/งบประมาณรายจ่ายของกองทุนเพื่อส่งเสริมการอนุรักษ์พลังงาน

๑) เป็นโครงการที่ตรงกับวัตถุประสงค์ของการใช้จ่ายเงินกองทุน ตามความในมาตรา ๒๕ แห่งพระราชบัญญัติการส่งเสริมการอนุรักษ์พลังงาน พ.ศ. ๒๕๓๕ และที่แก้ไขเพิ่มเติม กิจกรรมและเป้าหมาย หรือผลผลิตสอดคล้องกับวัตถุประสงค์ของโครงการ โดยมีผลผลิต ผลลัพธ์ที่แสดงถึงความสำเร็จของโครงการ และแสดงถึงจุดสิ้นสุดของโครงการ

๒) เป็นโครงการที่มีข้อมูลทางเทคนิคของอุปกรณ์สำหรับประกอบการพิจารณา แสดงผลประหยัด ที่ถูกต้อง มีข้อมูลที่เกี่ยวข้องกับระยะเวลาคืนทุน มีข้อมูลความคุ้มค่าของการดำเนินโครงการ และมีกลุ่มเป้าหมายที่ชัดเจนหรือกลุ่มเป้าหมายที่จะได้รับผลประโยชน์จากการดำเนินโครงการ

๓) เป็นโครงการที่ผู้ยื่นขอรับการสนับสนุนไม่เข้าข่ายเป็นผู้ขอแทนกันในลักษณะที่ไม่ใช่เจ้าของหน่วยงานในสังกัดเดียวกัน ยกเว้นกรณีที่เป็นโครงการขอรับการสนับสนุนโครงการในลักษณะ Block Grant โดยผู้ขอรับการสนับสนุนต้องเป็นหน่วยงานที่มีภารกิจหน้าที่ที่เกี่ยวข้องด้านการอนุรักษ์พลังงานหรือการส่งเสริมพลังงานทดแทน

๔) กรณีที่เป็นโครงการต่อเนื่อง ต้องมีรายงานและผลการเบิกจ่ายของปีที่ผ่านมา ไม่น้อยกว่าร้อยละ ๕๐ (ผลการเบิกจ่ายของเจ้าของโครงการ) และมีรายงานผลความก้าวหน้าของโครงการ โดยจะต้องมีผลความก้าวหน้าของโครงการในปีที่ผ่านมาไม่น้อยกว่าร้อยละ ๕๐ (โดยมีการแสดงข้อมูลผลความก้าวหน้า) ณ วันที่ยื่นข้อเสนอโครงการ

๕) ทรัพย์สินใด ๆ ที่เกิดจากการสนับสนุนเงินจากกองทุนเพื่อส่งเสริมการอนุรักษ์พลังงาน เพื่อดำเนินโครงการ ให้ถือเป็นทรัพย์สินของผู้ได้รับการสนับสนุน หรือเป็นทรัพย์สินของผู้เข้าร่วมโครงการในโครงการลักษณะ Block Grant แล้วแต่กรณี และเป็นผู้ที่ต้องบำรุงรักษาและดำเนินการตามระเบียบที่เกี่ยวข้อง

### ๑.๒.๖ ข้อสั่งการของรัฐมนตรีว่าการกระทรวงมหาดไทย

๑) ให้ผู้ว่าราชการจังหวัดเร่งรัดการพิจารณาเสนอโครงการที่เกี่ยวข้อง เพื่อเป็นประโยชน์กับประชาชน

๒) ในการเสนอโครงการควรพิจารณากลุ่มเป้าหมายให้เหมาะสม เพื่อแก้ไขปัญหาให้กับประชาชน โดยให้ความสำคัญกับโครงการที่ช่วยลดต้นทุนการผลิต ซึ่งจะมีส่วนช่วยสร้างเศรษฐกิจฐานรากให้มีความเข้มแข็งมากขึ้น และเป็นรากฐานในการพัฒนาเศรษฐกิจภายในพื้นที่

## ๒. ประเด็นที่กระทรวงทรัพยากรธรรมชาติและสิ่งแวดล้อมต้องการการสนับสนุนหรือขอความร่วมมือจากหน่วยงานระดับพื้นที่ของกระทรวงมหาดไทย

### ๒.๑ ไฟป่า หมอกควัน และ PM<sub>2.5</sub>

๑) เร่งรัดขับเคลื่อนการดำเนินงานตามแผนเฉพาะกิจเพื่อการแก้ไขปัญหาหมอกควันพิษด้านฝุ่นละออง โดยจัดตั้งชุดปฏิบัติการมวลชนลงพื้นที่สร้างการรับรู้และสื่อสารประชาสัมพันธ์ ส่งเสริมบทบาทของเครือข่ายภาคประชาชน และการทำงานร่วมกับจิตอาสาพระราชทาน และสั่งการให้หน่วยงานในพื้นที่ อบต. นายอำเภอ กำนันผู้ใหญ่บ้าน สนับสนุนการบริหารจัดการเชื้อเพลิง

๒) กำชับและสนับสนุนการต่อยอดการฝึกอบรม หลักสูตร “จิตอาสา” ตามโครงการปลูกป่า และป้องกันไฟป่า ไปสู่ระดับตำบลและชุมชน

๓) ให้ลดและควบคุมการเผาในพื้นที่เกษตรอย่างเข้มงวด โดยเฉพาะในพื้นที่ปลูกอ้อย

๔) มอบหมายให้เกษตรและสหกรณ์จังหวัด จัดทำข้อมูล/แผนที่พื้นที่แปลงเกษตรที่มีการ  
“เผาซ้ำซาก”

๕) เร่งรัดดำเนินการลดและควบคุมแหล่งกำเนิดมลพิษทางอากาศอื่น ๆ

## ๒.๒ การปลูกป่า/สร้างฝาย/ระบบกระจายน้ำ : พื้นที่ป่าต้นน้ำ

๑) เร่งรัดขับเคลื่อนโครงการปลูกป่า และป้องกันไฟป่า โดยเป้าหมายตามคู่มือปฏิบัติงาน  
โครงการปลูกป่า และป้องกันไฟป่า ระดับจังหวัด

๒) เร่งรัดดำเนินการในพื้นที่ต้นน้ำ ๑๑ จังหวัดเร่งด่วน ได้แก่ เชียงใหม่ เชียงราย ตาก น่าน  
พะเยา ลำปาง ลำพูน แม่ฮ่องสอน ชัยภูมิ นครศรีธรรมราช และนครราชสีมา

๓) จังหวัดอื่นดำเนินการในส่วนของการเพิ่มพื้นที่สีเขียว

๔) แต่งตั้งคณะกรรมการโครงการปลูกป่าและป้องกันไฟป่าระดับจังหวัดให้แล้วเสร็จทุกจังหวัด  
ภายในเดือนมกราคม ๒๕๖๔

๖) มอบหมายให้นายอำเภอทุกอำเภอ ปฏิบัติงานร่วมกับเจ้าหน้าที่ ทส. และเครือข่าย  
จิตอาสาพระราชทาน ลงพื้นที่ทำความเข้าใจราษฎรที่อยู่อาศัยในพื้นที่ต้นน้ำ (ชั้นคุณภาพลุ่มน้ำ ๑/๒)  
ให้ร่วมกันปลูกไม้ยืนต้น หรือไม้ผลในรูปแบบของวนเกษตร โดย ทส. จะสนับสนุนกล้าไม้/ให้ความรู้ในการปลูก  
และดูแล/พัฒนาแหล่งน้ำหรือฝายต้นน้ำ

๗) ให้องค์กรปกครองส่วนท้องถิ่นร่วมกับชุมชนพิจารณาจัดตั้งเรือนเพาะชำชุมชน เพื่อเตรียม  
กล้าไม้สำหรับฟื้นฟูและเพิ่มพื้นที่สีเขียว

๘) จัดทำโครงการความร่วมมือระหว่างภาครัฐ ภาคเอกชน และภาคประชาชน ในการปลูกป่าต้นน้ำ  
และเพิ่มพื้นที่สีเขียว

## ๒.๓ การจัดที่ดินทำกินให้ชุมชนตามนโยบายของรัฐบาล (คทช.)

๑) เร่งรัดเพื่อให้เกิดการอนุญาตการเข้าทำประโยชน์ของชุมชนในพื้นที่ป่าสงวนแห่งชาติ  
ปี ๒๕๕๘ - ๒๕๖๔ โดย คทช. จังหวัด พิจารณาพื้นที่ที่ยังค้างอยู่ส่งให้คณะกรรมการจัดหาที่ดินให้ความเห็นชอบ  
และยื่นขออนุญาตพื้นที่ตามที่คณะกรรมการจัดหาที่ดินให้ความเห็นชอบแล้ว

๒) มอบหมายเกษตรจังหวัดและนายอำเภอในพื้นที่ ประสาน ทสจ. สำนักงานทรัพยากรน้ำภาค  
และสำนักทรัพยากรน้ำบาดาลเขตในพื้นที่ สำรวจพื้นที่เพื่อสนับสนุนแหล่งน้ำพร้อมระบบกระจายน้ำ  
ในพื้นที่ คทช.

๓) ให้ความสำคัญกับการรณรงค์ ประชาสัมพันธ์ และส่งเสริมให้มีการปลูกต้นไม้ เพื่อฟื้นฟูป่า  
และเพิ่มพื้นที่สีเขียวในพื้นที่ คทช.

## ๒.๔ การขออนุญาตการใช้ประโยชน์ของส่วนราชการหรือหน่วยงานของรัฐในเขตป่าสงวนแห่งชาติ

๑) กรณีการขออนุญาตการใช้ประโยชน์ในเขตป่าสงวนแห่งชาติที่ก่อสร้างไปก่อนได้รับการ  
อนุญาต จัดเตรียมรายละเอียดประกอบคำขออนุญาต ครบถ้วน (ตามคำขอที่ได้ยื่นแล้วนั้น) ให้ ทสจ. /สจป.  
โดยเร่งด่วน

๒) กรณีการขออนุญาตการใช้ประโยชน์ในเขตป่าสงวนแห่งชาติ (โครงการใหม่) เร่งรัด  
หน่วยงานในจังหวัดได้ยื่นคำขออนุญาตเข้าทำประโยชน์ในพื้นที่ป่าสงวนแห่งชาติ (ยื่นคำขอที่สำนักงาน  
ทรัพยากรธรรมชาติและสิ่งแวดล้อมจังหวัด) ดังนี้

- การยื่นขอใช้พื้นที่ตามกฎหมาย

- เร่งรัดให้หน่วยงานที่ต้องการขออนุญาตเข้าใช้ประโยชน์ฯ จัดทำคำขอพร้อม  
เอกสารประกอบ ส่งให้ ทสจ. ภายในวันที่ ๓๑ มกราคม ๒๕๖๔

• เร่งรัด ทสจ. /สจป. ตรวจสอบพื้นที่ และตรวจสอบเอกสารประกอบให้ถูกต้อง ครบถ้วน แล้วส่งให้กรมป่าไม้ภายในวันที่ ๑๕ กุมภาพันธ์ ๒๕๖๔

### ๒.๕ ข้อสั่งการของรัฐมนตรีว่าการกระทรวงมหาดไทย

๑) ให้ผู้ว่าราชการจังหวัดเร่งรัดการดำเนินการตามแผนปฏิบัติการขับเคลื่อนวาระแห่งชาติ การแก้ไขปัญหาหมอกพิษ ด้านฝุ่นละออง ให้เกิดผลเป็นรูปธรรม เพื่อลดผลกระทบที่จะเกิดขึ้นกับประชาชน

๒) ให้ผู้ว่าราชการจังหวัดประสานความร่วมมือกับทุกภาคส่วนที่เกี่ยวข้องในการดำเนิน โครงการปลูกป่าและป้องกันไฟป่าให้เป็นไปตามเป้าหมายที่กำหนดไว้ เพื่อเป็นการบริหารจัดการพื้นที่ป่าต้นน้ำ และชุมชนให้สอดคล้องกับภูมิสังคม พัฒนาคุณภาพชีวิตชุมชนที่อยู่อาศัยและทำกินในพื้นที่ป่าให้สามารถอยู่กับป่า ได้อย่างยั่งยืน

๓) การจัดที่ดินทำกินให้ชุมชนถือว่าเป็นนโยบายเร่งด่วนรัฐบาล จึงให้ผู้ว่าราชการจังหวัด เร่งรัดการดำเนินการให้เกิดผลอย่างเป็นรูปธรรม

๔) กรณีการเข้าทำประโยชน์ในพื้นที่ป่าไม้ก่อนได้รับอนุญาตให้จังหวัดที่ยังไม่ส่งคำขออนุญาต เร่งยื่นคำขอพร้อมเอกสารประกอบที่สำนักงานทรัพยากรธรรมชาติและสิ่งแวดล้อมจังหวัด หรือสำนักจัดการ ทรัพยากรป่าไม้พื้นที่ (แล้วแต่กรณี)

-----  
สำนักนโยบายและแผน สป.

วันที่ ๒๐ มกราคม ๒๕๖๔